

О. К. Горбонос

Новосибирский государственный университет архитектуры,
дизайна и искусств имени А. Д. Крячкова
630099, Российская Федерация, Новосибирск, Красный проспект, 38

БРАТСКАЯ ГЭС КАК СИМВОЛ СОВЕТСКОЙ ЭПОХИ НА КАРТИНАХ ХУДОЖНИКОВ-ПЕЙЗАЖИСТОВ

Строительство Братской ГЭС на реке Ангаре в середине прошлого века стало символом покорения Восточной Сибири. Настоящая статья посвящена описанию Братской ГЭС как индустриального и художественного символа советской эпохи, презентуемого на картинах художников-пейзажистов Байкальского региона. С позиций историко-культурного подхода, принятого в искусствоведческом анализе, в статье рассматриваются живописные полотна художников В. И. Бочанцева («Братская ГЭС, 1963 год») и В. И. Овчинникова («Братская ГЭС, 1958 год»). Обе картины выполнены в стиле социалистического реализма — главенствующего художественного направления в изобразительном искусстве Советского Союза вплоть до 60-х годов прошлого века. На примере данных работ выявляются характерные особенности, присущие стилю соцреализма. В то же время сходство сюжетов и композиций позволили в процессе исследования применить сравнительный анализ двух картин. В контексте обозначенной тематики автором вводится понятие символа в изобразительном искусстве.

В заключение статьи представлены выводы о том, что Братская ГЭС как монумент далекого прошлого является символом советской эпохи, покорения Сибири и одновременно — индустриальным символом, запечатленным на картинах художников-пейзажистов.

Ключевые слова: индустриальный символ, Братская ГЭС, художники-пейзажисты, историко-культурный подход, социалистический реализм, сравнительный анализ

DOI: 10.36871/hon.202204097

Статья поступила в редакцию: 06 июня 2022 года

Рекомендована в печать: 30 сентября 2022 года

Сведения об авторе:

Горбонос Ольга Константиновна — аспирант

gorbonosolga29@yandex.ru

ORCID: 0000-0002-3881-0290

ВВЕДЕНИЕ

Уже стали историей ударные Комсомольские стройки, покорение первостроителями труднодоступных таежных мест Восточной Сибири, строительство ветки БАМа, советское прошлое Приангарья. Об этом теперь напоминают успешно эксплуатируемые до настоящего времени индустриальные символы той легендарной эпохи: Братская ГЭС, Усть-Илимская ГЭС, БАМ, так ярко и реалистично запечатленные на живописных полотнах как профессиональных художников, так и любителей, чьи молодые и зрелые годы пришлись на то трудное, но по-своему великое время. Благодаря их картинам,

железобетонные монументы стали художественными символами, которые и сейчас не перестают поражать своей мощью и вызывать восхищение силой духа строителей.

Цель данной статьи — на основе историко-культурного подхода и сравнительного анализа живописных полотен художников-пейзажистов представить изображение Братской ГЭС как индустриального символа советской эпохи и Новой Сибири.

Благодаря смелости и отваге людей, приехавших жить и работать в Восточной Сибири, ее малые города стали теми центрами культуры, где возникла и стала развиваться пейзажная живопись, воспевающая суровые красоты Байкальского края. Таким образом,

актуальность исследования видов пейзажа в сибирском искусстве обусловлена их значением в становлении художественной культуры региона. Художники всегда были открыты всему новому, прогрессивному, поэтому строительство Братской ГЭС не осталось незамеченным их творческим сообществом. Великую стройку описывали и изображали в литературе и искусстве, поэтому сейчас художественные музеи Иркутской области имеют обширную коллекцию работ, посвященных этому событию. По произведениям писателей и художников можно изучать историю региона советского периода. Живописные работы представляют собой мощный пласт художественной и творческой жизни целого поколения, изучение которого несет еще много открытий в областях культуры, этнографии, истории и искусствоведения.

В контексте заявленной проблематики при подготовке настоящего материала были изучены научные работы, которые условно можно разделить на несколько групп.

Первую из них объединяет общий культурный фон малых городов Восточной Сибири, образующих Байкальский регион. К теме исследования эти публикации имеют прямое отношение, так как описывают период строительства городов, гидроэлектростанций и освоения территории Восточной Сибири в середине прошлого века, они также посвящены возникновению и развитию жанра индустриального пейзажа в изобразительном искусстве Прибайкалья. К этим публикациям относятся:

– работа искусствоведа Т. Г. Ларевой «История изобразительного искусства Прибайкалья XX – начала XXI века» [6], где подробно описываются процессы развития изобразительного искусства в регионе, включая период индустриализации Сибири и господство в творчестве местных художников так называемого «сурового стиля»;

– статья кандидата культурологии Е. С. Манзыревой «Образ Восточной Сибири и его отражение в региональной художественной культуре» [9], где на примере малых городов Иркутская область представлена как территория распространения и развития изобразительного искусства, возникшего именно в советский период;

– статья кандидата исторических наук Л. М. Салаховой «Особенности формирования культурной среды молодых индустриальных городов» [13], представляющая собой историко-культурологическое исследование, в кото-

ром подробно описаны процессы возникновения и развития культуры в городах Братск, Усть-Илимск, Железногорск-Илимский Иркутской области, где в советское время были построены гидроэлектростанции и горно-обогатительный комбинат, ставшие индустриальными символами эпохи и региона.

Вторая группа исследований связана с утверждением понятия символа в изобразительном искусстве и тесно смыкается с настоящей работой, посвященной изучению картин художников-пейзажистов Байкальского региона, на которых Братская ГЭС предстает именно как символ советской эпохи. К ним относятся:

– работа русского философа А. Ф. Лосева «Проблема символа и реалистическое искусство» [7], где автор в числе других символов описывает и символику изобразительного искусства советского периода (в частности, герб СССР), выделяя характерные особенности и ключевые моменты стилистики социалистического реализма;

– в статье М. В. Морозовой «Проблема символа в философии А. Ф. Лосева в связи с определением концепта символической актуальности» [10] еще раз подчеркивается важность и значимость символа в изобразительном искусстве в контексте реалистичности передачи образа изображаемых предметов;

– в научной работе «Методы философии “символических форм” Э. Кассирера, иконологической школы и гештальтпсихологии в искусствознании» [5] Т. В. Козлова, склоняется к тому, что «все виды человеческой культурной жизни являются символическими формами», тем самым тесно соприкасаясь с заявленной тематикой настоящей статьи, так как Братская ГЭС рассматривается нами на картинах художников-пейзажистов, как символ советской эпохи.

Отдельная группа публикаций раскрывает многообразие особенностей пейзажных изображений и индустриальных символов.

Так, кандидат искусствоведения Е. А. Мальцева в работе «Образ железной дороги в живописи модернизма» [8] исследует изображения железной дороги в творчестве различных художников, а также влияние подобных живописных полотен на зрителя и формирование его отношения к этому новому явлению XX века. Работа Мальцевой представляет интерес, так как железная дорога, также как гидроэлектростанция, — это индустриальные символы нового техногенного тысячелетия, созданные руками человека.

К работам, связанным с жанром индустриального пейзажа, относятся статьи: И. Е. Коземасловой «Особенности развития темы труда в творчестве художников Кузбасса второй половины XX в.» [4]; Н. С. Поповой и Т. Ю. Казариной «Региональные особенности развития пейзажа (на примере искусства Кузбасса)» [12], М. Н. Шинкевич «Колористический анализ произведений Омских художников как образ эпохи 1960-х годов» [14]. В упомянутых работах исследуются истоки возникновения и развития индустриального пейзажа на конкретных территориях, а также художественные особенности данного направления, приводятся имена художников и названия их живописных полотен.

Научная статья И. В. Клюевой «Мотив водной стихии в изобразительном искусстве: от модерна к социалистическому реализму» [3] посвящена описанию художественного изображения воды в природной среде, что также представляет интерес в контексте темы настоящей статьи, где речь идет об изображении гидроэлектростанции, возведенной на Сибирской реке Ангаре, выступающей неотъемлемым атрибутом индустриального пейзажа.

Отдельного внимания заслуживают сборники В. Енишерлова, Д. Иванова «Это было на Ангаре» [15] и Н. И. Перк «Братск–Богучаны» [11]. Эти публикации являются источником архивных данных, связанных со строительством и запуском Братской ГЭС, среди которых: официальные документы — Указы Президиума Верховного Совета СССР, рапорты ЦК КПСС и Совету Министров СССР о строительстве, приказы о награждении и присвоении званий; личные документы строителей (их дневники, письма, заявления о приеме на работу, телеграммы).

Художественную ценность представляет и поэма Е. А. Евтушенко «Братская ГЭС» [1]. Строки, посвященные Братской ГЭС, передавая атмосферу происшедших событий, в то же время подчеркивают ее символический образ.

МЕТОДЫ

В настоящей работе при анализе живописных работ художников-пейзажистов Байкальского региона применяется историко-культурный подход искусствоведческого анализа с использованием методов описания и погружения в библиографические источники. Данный подход представляет собой комплекс библиографических, архивных

и иных исследований, проводимых с целью определения историко-культурных характеристик и ценности произведения изобразительного искусства. Историко-культурный подход может быть применен к любому произведению изобразительного искусства, так как каждое из них несет в себе историко-культурный опыт и характеристику конкретной эпохи.

В процессе исследования:

- 1) дается описание произведения искусства;
- 2) уточняется время возникновения исторических обстоятельств, ставших прообразом произведения искусства;
- 3) уточняются исторические обстоятельства, повлиявшие на создание данного произведения искусства и его отдельных элементов;
- 4) определяется авторство произведения искусства и его стилистические художественные характеристики;
- 5) выявляются мемориальные сведения об историко-культурной и художественной ценности произведения искусства в контексте определенного исторического периода;
- 7) определяется степень сохранности произведения искусства.

На основе полученных данных, делается вывод об историко-культурной ценности исследуемого произведения искусства.

Кроме обозначенного подхода при исследовании живописных полотен применяется сравнительный анализ, представляющий собой метод сопоставления двух и более объектов (явлений, идей, результатов исследований и т. п.), выделение в них общего и различного с целью классификации и типологии. Данный вид анализа является универсальным и относится к общенаучным методам познания. Функционал и способы сравнительного анализа имеют эмпирическую природу.

Настоящее исследование проведено в соответствии со следующими стадиями:

- подготовка краткого исторического очерка о строительстве Братской ГЭС;
- рассмотрение понятия символа в изобразительном искусстве;
- описание стадий историко-культурного подхода в искусствоведческом анализе на примере конкретный живописных произведений;
- проведение сравнительного анализа конкретных живописных работ художников-пейзажистов.

СТРОИТЕЛЬСТВО БРАТСКОЙ ГЭС.
ИСТОРИЧЕСКИЙ ОЧЕРК

Так ревела над вечностью
Братская ГЭС,
с воем волны бросаая на приступ,
и, задумавшись,
в небе светавшем исчез
пирамиды египетской призрак

Е. А. Евтушенко¹
«Братская ГЭС» [1, 83]

Братская гидроэлектростанция (Братская ГЭС), построенная на реке Ангаре, находится вблизи города Братска Иркутской области. В конце прошлого века она была одной из мощнейших не только в Советском Союзе, но и в мире, поэтому ее строительство имело большой общественный резонанс, олицетворяя величие идей коммунизма. Уникальным является тот факт, что строительство Братской ГЭС началось в декабре 1954 года, когда река была подо льдом, и было приурочено к 50-летию Октябрьской революции.

Гидроэлектростанция стала своего рода символическим памятником героическому труду советских людей послевоенного поколения, а также молодым коммунистам и комсомольцам, ее строительство велось в одно время с Братском — городом молодых строителей и романтиков. «Немногим более десяти лет тому назад на берега Ангары пришли первые добровольцы-строители. Их было 12 комсомольцев. Сегодня там, где когда-то была дремучая тайга, встала величайшая в мире Братская гидроэлектростанция, вырос новый город Братск. Он стал символом революционной зрелости и мужества советской молодежи 60-х годов» [15, 9].

Своими корнями история Братска уходит в далекий 1631 год, когда первопроходцы Восточной Сибири поставили в устье реки военный острог как своеобразный форпост, обозначив границу изведанной земли и своих владений. Спустя некоторое время вокруг острога начали строиться дома и селиться люди. Это место стало ссылкой, где отбывали наказание осужденные и каторжане. В дальнейшем поселение было объединено с

другими деревнями и преобразовано в город Братск, официальной датой рождения которого считается 12 декабря 1955 года. В настоящее время Братск представляет собой несколько жилых городских районов, разделенных между собой лесными и водными массивами и соединенных плотиной, железной дорогой, мостами и автомагистралями. Такая схема строительства города объясняется наличием в нем крупных промышленных предприятий.

Когда в глухой сибирской тайге начинали строить Братскую ГЭС, потребовались рабочие руки, и поэтому по всей стране была развернута масштабная агитационная кампания с целью привлечения людей на стройку. Благодаря полномасштабной агитации, на строительство Братской ГЭС съехались люди со всей страны: «...только в строительстве Братской ГЭС на 20 июля 1960 года участвовали люди пятидесяти национальностей» [13, 60]. Первым строителям пришлось жить зимой в палатках среди непроходимой тайги.

Электростанцию проектировал комплексный отдел Братской ГЭС Московского отделения института «Гидроэнергопроект». Оборудование для строительства шло со всех крупных промышленных предприятий Советского Союза. Некоторые агрегаты, например турбины, были созданы в стране впервые. Работа на строительстве станции велась круглосуточно. В июне 1959 года река Ангара была полностью перекрыта: «Ревели моторы мамонтоподобных “МАЗов”. Придавленные невероятной тяжестью обломков скалы, они приседали на своих резиновых, в рост человека, колесах и облегченно подскакивали, сбросив груз в Ангару. Левко Кавун, Владимир Завадский, Михаил Долганов, десятки шоферов вместе с ними не сходили с машин все 19 часов. А над кипящей, сжатой камнями Ангарой стоял штаб перекрытия. Он был похож на фронтной блиндаж. И рядом с начальником стройки Иваном Ивановичем Наймушиным, главным инженером Ароном Марковичем Гиндиным сидел прославленный автор «Василия Теркина». В котловане делал наброски будущих картин Орест Верейский, Борис Полевой черпал материалы для «Ангарских записей», не смыкал всю ночь глаз и москвич, спортивный журналист Всеволод Дайреджиев, и художник из Иркутска Евтихий Конев, и поэт из Латвии Ояр Вацитис с другом своим Адольфом Талцисом,

¹ Евтушенко Евгений Александрович (1932–2017) — русский советский и российский поэт. Получил известность также как прозаик, режиссер, сценарист, публицист, чтец-оратор и актер. Был номинирован на Нобелевскую премию по литературе в 2010 году.

и гвардия фото- и кинокорреспондентов, и чешские друзья» [15, 16].

Учитывая всю сложность работы в экстремально суровых условиях, это событие стало для строителей станции настоящим праздником. И спустя два года в июле 1961 года началось заполнение водой искусственно созданного водохранилища, получившего название Братское море. Братская ГЭС была сдана в срок — 8 сентября 1967 года, и тогда же был подписан акт о передаче станции в промышленную эксплуатацию.

За успешное строительство Братской ГЭС и города Братска, молодые строители-комсомольцы Указом Президиума Верховного Совета СССР в 1966 году были награждены орденом Трудового Красного Знамени [15].

Братская ГЭС представляет собой комплекс промышленных сооружений, таких как бетонная гравитационная плотина, производственное здание, береговые бетонные ограждения, земляные валы. В промышленном зале здания Братской ГЭС находятся 18 гидроагрегатов. По верху плотины проложена железная дорога, чуть ниже — автомагистраль. Конструкцию плотины с двух сторон украшают барельефы, изображающие первых строителей Братской ГЭС.

В исторической хронике строительство Братской ГЭС и сама гидроэлектростанция выступают как некие символы Советской эпохи середины XX века, как символы покоренной природной стихии, торжества советского человека-строителя.

ИНДУСТРИАЛЬНЫЙ СИМВОЛ — БРАТСКАЯ ГЭС

С момента возведения из внешнего, материального символа эпохи Братская ГЭС превратилась в художественный индустриальный символ в литературе и произведениях изобразительного искусства Сибири середины XX века, которое развивалось «в общем русле идеологических и художественных традиций Советского искусства» [14, 131].

Отметим, что изобразительное искусство символично по своей сути. Символика изображений ведет свое начало от наскальных рисунков первобытного человека до настоящих дней. Ее возникновение и существование в том или ином виде неразрывно связано с культурой определенной эпохи.

Понятие символа очень древнее, оно представляет собой философскую категорию, что было отмечено известным русским

философом А. Ф. Лосевым² «Уже при ближайшем рассмотрении оказывается, что символ, брать ли его именно в этой терминологической оболочке, как «символ», брать ли его как понятие, выраженное другими словами или совокупностью слов, есть одно из центральных понятий философии и эстетики и требует для себя чрезвычайно кропотливого исследования» [7, 1].

В изобразительном искусстве символ обозначает какой-либо образ или скрытую мысль, заложенную в нем, «на основе которой происходит его конструирование и получается определенная упорядоченность» [10, 121]. Используя символику, художник определенным способом познает окружающий его мир, находя многообразные связи между объектами и явлениями: «...действительность, как бы ее ни понимать, есть исходный и необходимейший момент для определения символа. Если действительность есть, то возможны и ее символы; а если ее нет, то невозможны и никакие символы действительности» [7, 18]. На живописном полотне символ отражает глубинную сущность предмета.

В замысле художника символ является вещь в себе и воспринимающему его зрителю необходимо созерцательно проникнуть внутрь увиденного символа и понять его суть, которая не лежит на поверхности, лишь тогда ему откроется полная картина сюжета. Дело в том, что символ никогда не будет являться «прямой данностью вещи или действительности» [10, 121]. Если в произведении присутствует несколько символов, то можно говорить о своеобразном символическом послании автора зрителю. В этом случае от зрителя требуется внутренняя работа, направленная на верное понимание и интерпретацию символа.

Символы обращаются не только к разуму, но и к чувствам человека, который их интерпретирует, считывая сообразно своему уровню развития и уровню развития культу-

² Алексей Федорович Лосев (1893–1988) — русский философ, антиковед, переводчик, писатель, видный деятель советской культуры, доктор философских наук (1943). Монах в миру Русской Православной Церкви. Среди работ А. Ф. Лосева посвященных изучению символа, назовем: «Эссе о классическом символизме и мифологии» (1929); «Философско-поэтический символ Софии у Вл. Соловьева» (1930–1933); «Очерки античного символизма и мифологии» (1930); «Проблема символа и реалистическое искусство» (1976); «Знак. Символ. Миф» (1982).

ры в рамках той эпохи, в которой он живет: «Символ можно представить как изображение, обобщение, смысл вещи» [там же, 121].

В качестве индустриального символа в изобразительном искусстве в настоящей статье рассматривается Братская ГЭС, презентуемая художниками-пейзажистами Байкальского региона. Опираясь на исследования в области использования символов в изобразительном искусстве, на примере картин с изображением Братской ГЭС можно выделить ряд особенностей, присущих символическому воспроизведению предметов и объектов в живописи:

– символ многозначен, он несет в себе некую идею либо образ (помимо того, что художник фиксирует на полотне окружающую действительность, реалистично изображая стройку гидроэлектростанции, создавая художественное пространство в текущем времени, сама Братская ГЭС олицетворяет собой символ нового советского будущего). В данном случае «художественное пространство — это символ своего времени, благодаря которому можно говорить о проблеме восприятия и смысловой интерпретации мира» [5, 178];

– символ может быть простым и доступным, но может быть и сложным, неподдающимся однозначной интерпретации без специальной подготовки и без соотнесения с историко-культурной составляющей, а также индивидуальной позицией автора (с одной стороны, изображение строительства Братской ГЭС как хроники истории вполне доступно для интерпретации; с другой — без знания истории Сибири трактовка и интерпретация той или иной картины, выполненной в жанре социалистического реализма, в настоящее время может вызвать определенные затруднения: «Изучать художественное произведение невозможно без понимания его исторического контекста, так как язык художественной формы связан с сетью универсальных понятий» [там же];

– символ может быть реальным предметом (явлением), но может быть вымыслом автора для достижения индивидуальной выразительности художественного произведения (стилизация, гротескное изображение, выделение отдельных значимых элементов цветом, формой, размерами, схематичное либо плоское изображение второстепенных предметов, линейная перспектива, сдвинутый масштаб);

– символ может состоять из нескольких элементов, каждый из которых также может рассматриваться в живописном произведении как символ, либо все вместе они создают свою неповторимую историю, отличную от

той, при которой эти символы трактовались и рассматривались бы отдельно (приведем примеры изображения отдельных стадий и элементов строительства Братской ГЭС: сама плотина, грузовики со скальником, турбина, сброс воды, вышки ЛЭП, крановые установки). «Через интерпретацию образа в творчестве художников происходило осмысление сути технического прогресса» [8, 78].

РЕЗУЛЬТАТЫ

В процессе исследования заданной темы были рассмотрены живописные работы В. И. Бочанцева³ «Братская ГЭС, 1963» (рис. 1) и В. И. Овчинникова «Братская ГЭС, 1958 год»⁴ (рис. 2).

Прообразом картины В. И. Бочанцева «Братская ГЭС, 1963» стали реальные события прошлого века, связанные со строительством Братской ГЭС, что подтверждается архивными данными [11; 15]. Историческими обстоятельствами, повлиявшими на создание произведения, является значимость и масштабность самого события.

Работа «Братская ГЭС, 1963» написана в «суровом стиле», характерном для социалистического реализма⁵ и выполнена в жанре индустриального пейзажа. В работе присутствуют и мемориальные сведения, так как создание и открытие Братской ГЭС — это памятные даты в истории Советского Со-

³ Василий Иннокентьевич Бочанцев (1932–1972) — советский живописец, пейзажист, уроженец села Комой Эхирит-Булагатского района Иркутской области. В 1965 году окончил Московский государственный художественный институт им. В. И. Сурикова, где проходил обучение в мастерской известного художника Цыплакова В. Г. на отделении станковой живописи. В. И. Бочанцев — член Союза художников СССР с 1967 года. В период с 1964 по 1975 годы преподавал в Дальневосточном Педагогическом Институте Искусств.

⁴ Владимир Иванович Овчинников (1911–1978) — советский художник, живописец, пейзажист, член Ленинградской организации Союза художников РСФСР. Свою художественную карьеру начал в 1928 году, поступив в Саратовский художественный техникум. Учился в Ленинградском Институте повышения квалификации работников искусств у известных художников П. Наумова, А. Карева, Р. Френца. С начала 1950-х годов произведения В. И. Овчинникова неизменно экспонировались на ленинградских, республиканских и всесоюзных выставках вместе с произведениями ведущих мастеров изобразительного искусства Ленинграда и не только.

⁵ Соцреализм, или социалистический реализм — основной метод в искусстве советского периода (1920–1960), характерными особенностями которого являлись социалистические партийность и идейность.

юза. На полотне изображена Братская ГЭС в период строительства (до ее полной сдачи в эксплуатацию оставалось еще четыре года). Степень сохранности живописного произведения В. И. Бочанцева является удовлетворительной, что подтверждается его состоянием и внешним видом рамы, подрамника, основой под покраску, грунтом, красочным слоем.

На основании всего сказанного можно сделать вывод о том, что живописное полотно «Братская ГЭС, 1963», выполненное художником В. И. Бочанцевым, представляет собой определенную историко-культурную ценность для региона Приангарья ввиду того, что сюжет картины имеет историческое значение и является своего рода документом, свидетельствующим о событиях прошлого страны, с одной стороны, достаточно реалистичным, с другой — художественно-выразительным.

При рассмотрении работы В. И. Овчинникова «Братская ГЭС, 1958 год» видны те общие черты, которые наблюдаются и при анализе картины В. И. Бочанцева, рассмотренной выше. Так, прообразом работы В. И. Овчинникова также стали реальные события прошлого века, связанные со строительством Братской ГЭС. Это подтверждается архивными данными [11; 15]. Историческими обстоятельствами, повлиявшими на создание произведения, тоже является значимость и масштабность изображаемого на картине события.

Работа «Братская ГЭС, 1958 год» также написана в «суровом стиле», характерном для социалистического реализма и выполнена в жанре индустриального пейзажа. В ней можно почерпнуть и мемориальные сведения, так как создание и открытие Братской ГЭС — это памятные даты в истории Советского Союза. На полотне изображена Братская ГЭС в период строительства, до ее полной сдачи в эксплуатацию оставалось еще долгих девять лет. Степень сохранности живописного произведения В. И. Овчинникова является удовлетворительной, что подтверждается его состоянием и внешним видом рамы, подрамника, основой под покраску, грунтом, красочным слоем.

На основании всего сказанного можно сделать вывод о том, что живописное полотно «Братская ГЭС, 1958 год», выполненное художником В. И. Овчинниковым, представляет определенную историко-культурную ценность для региона Приангарья ввиду того, что сюжет картины имеет историческое значение и является своего рода, документом, повествующем о событиях прошлого страны,

с одной стороны, достаточно реалистичным, с другой — художественно-выразительным.

Как видим, выводы, касающиеся двух представленных работ, совпадают. Это стало возможным потому, что объектом изображения является одно историческое событие и сооружение, обе картины («Братская ГЭС, 1958 год» и «Братская ГЭС, 1963») были созданы в рамках одного периода в истории страны. Однако чтобы оценить своеобразие и колорит пейзажной живописи представленных работ, необходимо провести более подробный сравнительный анализ, позиции которого не вполне вписываются в концепцию историко-культурного подхода, но могут существенно дополнить и расширить критерии оценки.



Рис. 1. В. И. Бочанцев, Братская ГЭС, 1963 [2]

На картине В. И. Бочанцева «Братская ГЭС. 1963» перед зрителем предстает панорама строящейся гидроэлектростанции с чередой вытянутых вдоль края станции подъемных кранов. Произведение решено в сочной, насыщенной колористической гамме с применением контрастных цветовых сочетаний: тело станции выглядит массивным и тяжелым, в том числе из-за темного цвета; на контрасте с ним светлыми голубыми, зелеными, белыми оттенками выполнено изображение водной стихии. Зарево в небе насыщенно-желтого цвета придает картине ощущение драматизма и торжественности происходящего события — перекрытия реки Ангары, борьбы человека со стихией. Именно для усиления драматического напряжения художник выбирает нижнюю точку зрения и поднимает линию горизонта до самого верхнего края листа, где остается небольшой участок для обозначения полосы неба и цепи строительных кранов. Художник как будто сталкивает две стихии — бетонную плотину и реку — что подчеркивается всей композицией полотна: сама плотина уходит вверх и как бы накрывает

реку, которая пытается вырваться из бетонных объятий, бурлит и вскипает, занимая среднюю и нижнюю часть картины. «Водная стихия отличается изменчивостью, что символизирует живой трепет, непостоянство, текучесть, переходящий характер всего сущего, ассоциируется с ощущением эфемерности, мимолетности существования» [3, 356].

Живописную манеру художника в этой работе отличает одинаковая интенсивность цвета как на переднем, так и на дальнем планах. Пейзаж на картине изображен с явными признаками монументальной обобщенности, условности, так как все элементы прописаны схематично, поверхностно, не глубоко, линиями и цветовыми пятнами. Расположенные на краю плотины строительные краны создают неповторимые, сложные ритмы, передающие живое, динамичное и цветное движение в построении всей композиции. Отметим, что мощь и монументальность Братской ГЭС осмысливается художником преимущественно сквозь призму экспрессивного обобщения. Бочанцев мастерски балансирует между натурным, реалистическим и условным, схематичным изображением действительности. Все элементы картины не нарушают заданного тона произведения, так как изображены плоско и сведены до знака.

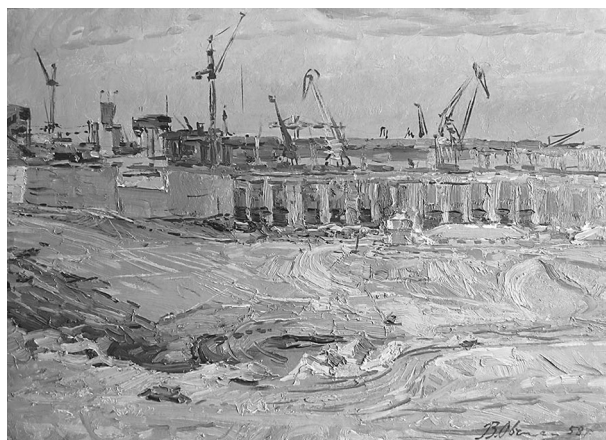


Рис. 2. В. И. Овчинников, Братская ГЭС,
1958 год [2]

Плотина на картине В. И. Овчинникова «Братская ГЭС, 1958 год» предстает в светлых тонах: голубые и нежно-серые цвета, прозрачное небо символизируют начало нового дня, новой жизни советского человека-строителя, показывая тем самым, что впереди всех ждет «светлое будущее». В сюжете не ощущается тяжести строительства, мощности и сопротивления природной стихии. Здесь нет драматиз-

ма, она словно предвещает яркий солнечный день и счастливые события в жизни советских людей — строителей Братской ГЭС. Изображение Братской ГЭС предстает на картине В. И. Овчинникова в виде мечты, легкой и воздушной, лишенной трудностей и тяжелого физического труда. Изображение плотины выполнено плоско и схематично, легкими мазками, без углубления в детали. Краны в верхней части полотна написаны простыми линиями, кисть чуть касается холста. Картина больше напоминает эскиз, минутное настроение, мгновение тишины, когда техника затихла, а природа еще не проснулась.

При сравнении двух картин заметно их отличие в плане общей колористической палитры. Работа В. И. Бочанцева решена в более темных тонах, она насыщена цветом, отчего возникает ощущение напряженности. Работа В. И. Овчинникова выполнена в более мягких, пастельных тонах, как бы олицетворяя начало светлого будущего. При этом композиция обеих картин выполнена горизонтально с перспективой, направленной вверх, центральное место в них занимает строящаяся плотина, где по ее верхнему краю располагаются строительные краны, изображенные схематично.

Тем не менее при просмотре каждой из картин у зрителя создается разное настроение. «В то время Сибирь воспринималась как символ грандиозных свершений, бескрайних просторов, новых измерений человеческой личности. Художники, выстраивая работы в особом “будничном” колорите, часто сложном, с множеством нюансов в оттенках, доводят до зрителя идеи, заложенные в принципах “сурового стиля”, где на первый план в пейзаже выходит обобщенный образ родины с ее богатством ресурсов, фокусировкой на человеке труда и размышлениями о сложном быте в затерянных уголках страны» [14, 135].

ЗАКЛЮЧЕНИЕ

Приведенный в статье сравнительный анализ полотен художников В. И. Бочанцева и В. И. Овчинникова на предмет художественных особенностей изображения Братской ГЭС показал, каким разным может быть видение и интерпретация символа советской эпохи: «Суровая и прекрасная природа, традиционный быт и новые веяния жизни переплетаются между собой, определяют то своеобразие, которое находит свое отражение в творчестве региональных авторов» [9, 38].

С годами ценность подобных произведений изобразительного искусства только возрастает, так как эти живописные полотна уже сами по себе являются архивными данными, свидетелями прошедшей эпохи советской реальности, которая безвозвратно ушла в прошлое: «В ситуации строящегося индустриального комплекса живописцы фиксировали уникальные события современности. Фактически на первом месте было историческое значение момента. Индустриальный пейзаж принимал на себя функции исторического жанра» [11, 155]. Даже из названия произведений становится понятным, что каждое из них уже несет в себе историко-культурный опыт той эпохи, в которую оно было создано. Таким образом, использование историко-культурного подхода искусствоведческого анализа в данном случае оправдано. Однако историко-культурное описание живописного произведения необходимо было дополнить описанием художественным, обращая внимание на приемы и методы, которые использовали художники в своей работе. Недостаточно трактовать картину, только опираясь на ее содержание или на ее отдельные элементы и цвет, необходимо «систематически интуитивно постигать систему передачи изображения, то есть те характеристики формы и цвета, которые несут в себе визуальные силы, заложенные в направлении взгляда, в композиции картины и в ее изобразительных средствах. Ведь именно такая система открывает основной путь к осознанию символического значения произведения искусства» [5, 179].

Итак, в контексте анализа представленных живописных работ было установлено, что Братская ГЭС:

- несет в себе идею Новой покоренной Советской Сибири;
- олицетворяет собой реальный материальный объект в реальном времени, являясь реальным символом;

– может рассматриваться как двойной символ; во-первых, как образ Новой Советской Сибири и, во-вторых, как символ покорения суровой водной стихии — реки Ангары, которая олицетворяет собой бурный поток бытия, бессознательного начала, подчиняющегося человеку в начале новой эпохи;

– доступна для понимания и интерпретации людям-современникам строительства Братской ГЭС и города Братска, однако не полностью доступна для понимания современным поколением без специальной подготовки и знания истории родного края: «С развитием промышленного производства меняется мировоззрение общества, оно стремится к более быстрому использованию новых технологий, относится более позитивно к труду, ожидая экономических и материальных улучшений. Эти факторы находят отражение в художественных произведениях» [4, 27].

На основании изложенного можно сделать вывод, что Братская ГЭС, построенная в середине прошлого века, стала своеобразным символом Новой Советской эпохи. Это нашло отражение в художественном и изобразительном искусстве региона Приангарья, в пейзажных картинах художников в виде одного из элементов окружающей материальной индустриальной действительности, характерного только для этой местности и, безусловно, несущего на себе печать своего времени: в «пейзажах, посвященных строительству гидроэлектростанций в Приангарье, переплетаются задушевное человеческое отношение к природе и конструктивное, урбанизированное построение композиции» [6, 91].

Подводя итоги, подчеркнем важность того факта, что индустриальный символ Братской ГЭС, представленный на полотнах художников-пейзажистов Байкальского региона — современников того времени, может рассматриваться как безусловный образ советской эпохи.

ЛИТЕРАТУРА

1. *Евтушенко Е. А.* Поэт в России — больше, чем поэт. М.: Советская Россия, 1973. 336 с.
2. Картины советских и российских художников о Братске. URL: <https://zen.yandex.ru/media/id/599e56eca867316639efa401/kartiny-sovetskih-i-rossiiskih-hudojnikov-o-bratske-5aa49527f03173249db51bca> (дата обращения: 03.06.2022).
3. *Клюева И. В.* Мотив водной стихии в изобразительном искусстве: от модерна к социалистическому реализму // XLVI Огаревские чтения: материалы научной конференции: в 3 ч. Саранск, Национальный исследовательский Мордовский государственный университет им. Н. П. Огарева, 2018. С. 354–359.
4. *Коземаслова И. Е.* Особенности развития темы труда в творчестве художников Куз-

- басса второй половины XX в. // Культурное наследие Сибири. 2019. № 1 (27). С. 26–34.
5. *Козлова Т. В.* Методы философии «символических форм» Э. Кассирера, иконологической школы и гештальтпсихологии в искусствознании // Художественное образование и наука. 2015. № 1. С. 175–180.
 6. *Ларева Т. Г.* История изобразительного искусства Прибайкалья XX – начала XXI века. Иркутск, Принт Лайн, 2015. 615 с.
 7. *Лосев А. Ф.* Проблема символа и реалистическое искусство. М. : Искусство. 1995. 320 с.
 8. *Мальцева Е. А.* Образ железной дороги в живописи модернизма [Электронный ресурс] // Вестник культуры и искусств. 2020. № 4 (64). С. 73–81. URL: <http://elibrary.ru> (дата обращения: 27.05.2022).
 9. *Манзырева Е. С.* Образ Восточной Сибири и его отражение в региональной художественной культуре // Вестник Кемеровского государственного университета культуры и искусств. 2017. № 38. С. 33–39.
 10. *Морозова М. В.* Проблема символа в философии А. Ф. Лосева в связи с определением концепта символической актуальности // Соловьевские исследования. 2014. № 1 (41). С. 119–131.
 11. *Перк Н. И.* Братск — Богучаны: сборник. М. : Советская Россия. 1977. 79 с.
 12. *Попова Н. С., Казарина Т. Ю.* Региональные особенности развития пейзажа (на примере искусства Кузбасса) // Вестник Кемеровского государственного университета культуры и искусств. 2021. № 55. С. 153–160.
 13. *Салахова Л. М.* Особенности формирования культурной среды молодых индустриальных городов // Проблемы социально-экономического развития Сибири. 2011. № 1 (3). С. 59–70.
 14. *Шинкевич М. Н.* Колористический анализ произведений Омских художников как образ эпохи 1960 годов // Вестник Кемеровского государственного университета культуры и искусств. 2021. № 56. С. 129–136.
 15. Это было на Ангаре: сборник / сост. В. Енишерлов, Д. Иванов. М. : Молодая гвардия, 1974. 208 с.

O. K. Gorbonos

Novosibirsk State University of Architecture, Design and Arts named after A. D. Kryachkov
38 Krasny prospekt, Novosibirsk, 630099, Russian Federation

BRATSK HPS AS A SYMBOL OF THE SOVIET ERA IN THE PAINTINGS OF LANDSCAPE ARTISTS

In the middle of the last century, the construction of the Bratsk Hydroelectric Power Station on the Angara River became a symbol of the conquest of Eastern Siberia. The article is devoted to the description of the Bratsk HPS as an industrial and artistic symbol of the Soviet era, presented in the paintings of landscape artists of the Baikal region. Numerous paintings depicting the Bratsk Hydroelectric Power Station belong to landscape painting and represent an industrial symbol of the Soviet era. All the paintings related to this period are made in the style of socialist realism — the dominant artistic trend in the visual arts of the Soviet Union up to the 1960^s. In the context of the research topic, the concept of the symbol in the visual arts is introduced. From the viewpoint of the historical and cultural approach, adopted in art criticism, the article examines the paintings "Bratsk HPS, 1963" by V. I. Bochantsev and "Bratsk HPS, 1958" by V. I. Ovchinnikov, which reveal the characteristics and properties of the considered methodology of studying works of fine art. The similarities in the plots and compositions of the works, allowed a comparative analysis of the two paintings to be applied.

The author concludes that the Bratsk HPS, as a monument of the distant past, is a symbol of the Soviet era, of Newly Conquered Siberia and at the same time an industrial symbol, presented in the paintings of landscape artists of the Baikal region.

Keywords: industrial symbol, Bratsk HPS, landscape artists, historical and cultural approach, socialist realism, comparative analysis

DOI: 10.36871/hon.202204097

Received: June 6, 2022

Accepted: September 30, 2022

Information about the author:

Olga K. Gorbonos — Ph.D. student
gorbonosolga29@yandex.ru
ORCID: 0000-0002-3881-0290

REFERENCES

1. Evtushenko E. A. Poet v Rossii — bol'she, chem poet [A Poet in Russia Is More Than a Poet]. Moscow, 1973. 336 p. (In Russian)
2. Kartiny sovetskikh i rossiiskikh khudozhnikov o Bratske [Paintings by Soviet and Russian Artists about Bratsk]. (In Russian). Available at: <https://zen.yandex.ru/media/id/599e56eca867316639efa401/kartiny-sovetskikh-i-rossiiskikh-hudozhnikov-o-bratske-5aa49527f03173249db51bca> (accessed: 03.06.2022)
3. Klyueva I. V. The Motif of the Water Element in Fine Arts: From Art Nouveau to Socialist Realism. *XLVI Ogarevskie chteniya [XLVIth Ogarev Readings: materials of the Scientific Conference : in 3 parts]*. Saransk, 2018, pp. 354–359. (In Russian)
4. Kozemaslova I. E. Features of the Development of the Theme of Labor in the Art of Kuzbass Artists of the second half of the Twentieth century. *Kul'turnoe nasledie Sibiri [Cultural Heritage of Siberia]*. 2019, no. 1 (27), pp. 26–34. (In Russian)
5. Kozlova T. V. Methods of the Philosophy of "Symbolic Forms" by E. Cassirer, the Iconological School and Gestalt Psychology in Art Studies. *Khudozhestvennoe obrazovanie i nauka [Arts Education and Science]*. 2015, no. 1, pp. 175–180. (In Russian)
6. Lareva T. G. Istoriya izobrazitel'nogo iskusstva Pribaikal'ya XX – nachala XXI veka [History of the Fine Arts of the Baikal Region in the XXth – early XXIst century]. Irkutsk, 2015, 615 p. (In Russian)
7. Losev A. F. Problema simvola i realisticheskoe iskusstvo [The Problem of Symbol and Realistic Art]. Moscow, 1995, 320 p. (In Russian)
8. Mal'tseva E. A. Railway Image Evolution in Avant-Garde Painting. *Vestnik kul'tury i iskusstv [Bulletin of Culture and Arts]*. 2020, no. 4 (64), pp. 73–81. (In Russian)
9. Manzyreva E. S. Image of Eastern Siberia and Its Reflection in the Regional Artistic Culture. *Vestnik Kemerovskogo gosudarstvennogo universiteta kul'tury i iskusstv [Bulletin of the Kemerovo State University of Culture and Arts]*. 2017, no. 38, pp. 33–39. (In Russian)
10. Morozova M. V. The Problem of the Symbol in Philosophy of A. F. Losev in Connection with Definition of Concept of Symbolic Relevance. *Solov'evskie issledovaniya [Solovyov Studies]*. 2014, no. 1 (41), pp. 119–131. (In Russian)
11. Perk N. I. Bratsk–Bogychany. Moscow, 1977. 79 p. (In Russian)
12. Popova N. S., Kazarina T. Yu. Regional Features of Landscape Development (in case of the Art of Kuzbass). *Vestnik Kemerovskogo gosudarstvennogo universiteta kul'tury i iskusstv [Bulletin of the Kemerovo State University of Culture and Arts]*. 2021, no. 55, pp. 153–160. (In Russian)
13. Salakhova L. M. Features of the Formation of the Cultural Environment of Young Industrial Cities. *Problemy sotsial'no-ekonomicheskogo razvitiya Sibiri [Problems of Socio-Economic Development of Siberia]*. 2011, no. 1 (3), pp. 59–70. (In Russian)
14. Shinkevich M. N. Color in the Cultural Code System of Omsk Artists as an Image of the Epoch of the 1960^s. *Vestnik Kemerovskogo gosudarstvennogo universiteta kul'tury i iskusstv [Bulletin of the Kemerovo State University of Culture and Arts]*. 2021, no. 56, pp. 129–136. (In Russian)
15. Enisherlov V., Ivanov D. (ed.) Eto bylo na Angare [It Was on the Angara]. Moscow, 1974. 208 p. (In Russian)

